

ARKEOLOGI I NORR 4/5

1991/92

NORRLAND

ARKEOLOGISKA INSTITUTIONEN

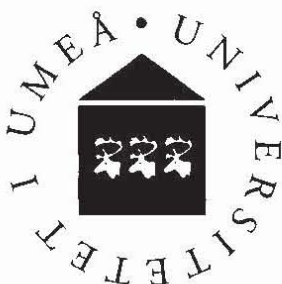
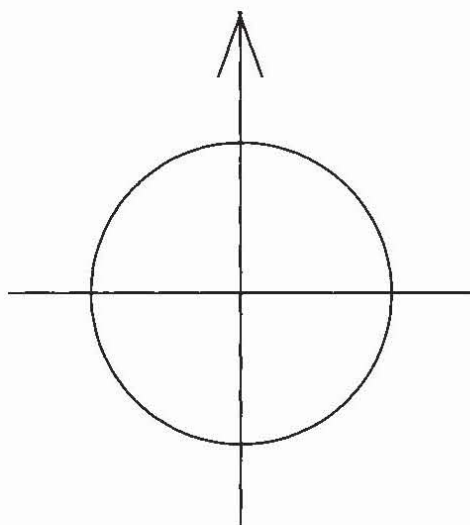


UMEÅ UNIVERSITET

ARKEOLOGI I NORR

4/5

1991/92



UMEÅ UNIVERSITET
Institutionen för arkeologi
UMEÅ UNIVERSITY
Department of Archaeology

Utgivare: Institutionen för arkeologi, Umeå universitet

Redaktör: Evert Baudou

Distribution: Institutionen för arkeologi,
Umeå universitet, S-901 87 Umeå, Sverige

Tryckt med bidrag från Humanistisk-samhällsvetenskapliga forsknings-
rådet, Stockholm

Figuren på omslaget från *Norrland. Småskrifter utgifna af Norrländska
Studenternas Folkbildningsförening*, N:o 8 (1908).

ISSN 0284-558X

Printed in Sweden by

Centraltryckeriet, Umeå 1993

Innehållsförteckning

<i>Evert Baudou</i> Förord	5
<i>Evert Baudou</i> Norrlands forntid i historieskrivning och hembygdsrörelse	9
<i>David Loeffler</i> Nora socken och E4:an. Ett arkeologiskt perspektiv	39
<i>Inge Lindström och Lena Olofsson</i> Maritima fornlämningar i den bottniska skärgården	55
<i>Sven-Donald Hedman</i> Undersökningar av vikingatida i medeltida bosättningar i Lappland	75
<i>Lillian Rathje</i> Ortnamn och arkeologi. En jämförande materialanalys i nio ångermanländska kustsocknar	93
<i>Anders Huggert</i> En spets och ett sänke av ben från Kattisträsk i Norsjö	147
<i>Anders Huggert</i> Fynden från stridsyxekulturens boplats vid Kallbäcken i Västerbotten	155
<i>Sven-Donald Hedman</i> Två asbestkeramikfynd vid Kakel, Hornavan	159

Sven-Donald Hedman

Undersökningar av vikingatida och medeltida bosättningar i Lappland

Hedman, S.-D. 1993. Undersökningar av vikingatida och medeltida bosättningar i Lappland. (Archaeological investigations of settlements from the Viking and Medieval periods in Lappland.) *Arkeologi i norr* 4/5:75-91.

Abstract

This paper presents some results from an archaeological investigation of settlements from the Viking and Medieval periods. The sites are traces from the Saami hunter and gatherer society and the first reindeer herdsman. The excavated sites are situated near the Saami metal deposits, Saivo and Atjekåive in Gällivare parish. The investigations are part of the projekt "Settlement pattern and economy in Northern Sweden during the Viking and Medieval periods". The aim is to study the relations between the settlements and the Saami metal deposits and to connect the two categories.

In *Arkeologi i norr* 2 the result of the initial inventory was accounted for. The result of the inventory was that several sites were found near the seven metal deposits that were in question for the field-inventory. The goal of the archaeological investigations was to get datings from the sites to find out if the settlements have the same age as the metal deposits.

Sven-Donald Hedman, Arkeologiska institutionen, Umeå universitet, S-901 87 Umeå, Sweden.

Projektet *Vikingatida och medeltida bosättnings- och näringsformer i övre Norrlands inland* som drivs av Umeå universitet under ledning av professor Evert Baudou inleddes 1987 med ett pilotprojekt. Målsättningen var att studera förhållandet mellan boplatser och de samiska metalldepåerna och försöka koppla samman de två fyndkategorierna. Pilotprojektet påbörjades med en inventering som redogjorts för i ett föregående nummer av *Arkeologi i norr* (Hedman 1989b:137-168). Undersökningsområden vid sju av metalldepåerna inventerades 1987 och 1989 ytterligare ett område vid en metalldepå, Pålnovuoddo (Hedman 1989b:145). Inom undersökningsområdena vid samtliga åtta metalldepåer har boplatser registrerats (Hedman 1987, 1989c). Boplatslämningarna utgjordes främst av härdar, men även ett flertal kokgropar påträffades. Fångstgropar var också vanliga.

Sedan pilotprojektet genomförts kunde ett bosättningsmönster konstateras som liknade de tidigare registrerade boplatskomplexen vid Östra Kikkejaur, Arvidsjaur socken (Mulk 1985, Liedgren 1986) och Rackträsk, Arjeplogs socken (Bergman 1988). Dessa boplatskomplex spände över en vid tidsperiod från 800- till 1800-talet och flera föremål av samma typ och med samma datering som i metalldepåerna (Serning 1956, Zachrisson 1984) hade hittats. Bosättningsmönstret som registrerats nära metalldepåerna stämde väl överens med Östra Kikkejaur- och Rackträskområdena, såväl i fornlämningstyper, topografiska lägen, naturmiljö som härdarnas rumsliga spridning. Den rumsliga spridningen innebar att härdarna fanns i större grupper inom vilka härdarna fördelade sig i mindre grupper. Ett undantag när det gäller naturmiljö är Pålnovuoddo som är den enda depå vars undersökningsområde är beläget i fjälltrakterna.

Projektets fortsättning innebar att genom arkeologiska utgrävningar undersöka utvalda lokaler. Målsättningen med utgrävningarna var att datera anläggningarna genom fynd och analyser av ^{14}C -prov för att se om de var samtida med depåerna samt att få fram benmaterial och prover för makrofossilanalys och därigenom få en uppfattning om näringarna. Sammanlagt har tio ^{14}C -prover analyserats. Analyserna har utförts med tandemaccelerator vid The Svedberg Laboratoriet, Uppsala universitet. De osteologiska bestämningarna av benmaterialet och makrofossilanalyserna är ännu ej gjorda.

Utgrävningarna har pågått i två säsonger, 1989-89, och boplatser har undersökts nära fyra metalldepåer: Saivo och Atjekåive, Gällivare socken, Gråträsk, Piteå landsförsamling och Vindelgransele, Lycksele socken. Totalt har 13 anläggningar undersökts på de fyra boplatssområdena: 12 härdar och en kokgrop. Kompletterande inventeringar har också utförts vid berörda grävningsplatser (Hedman 1989a, 1989b). I den här artikeln kommer undersökningarna vid Saivo och Atjekåive att behandlas. Övriga resultat redovisas i kommande publikationer.

1. Undersökningarna 1988-89

1.1. Metod

Vid undersökningarna grävdes anläggningarna till rensningsnivå 2, som överallt innebar orörd mark. Den övriga undersökningsytan i anslutning till anläggningarna avtorvades och nedgrävdes ett par cm i rensningsnivå 1. Först utfördes en grov avtorvning, där torven om det var möjligt sållades. Därefter var ett tunt torvskikt kvar närmast blekjordslagret. Erfarenheten har visat att ett flertal föremål kommer i detta skikt. Det här tovskiktet genom-

grävdes och sållades liksom övrig jord. Metalldetektor användes för att lokalisera metallföremål. Ett antal föremål tillvaratogs med hjälp av metalldektektor utan att en utgrävning av anläggningen genomfördes. Föremålen hittades intill härdar. Från alla härdar togs jordprover från den mörkbruna härdfyllningen för makrofossilanalys. Från kokgruppen togs större kolstycken tillvara för vedartsbestämning.

1.2. Saivo

Vid den inledande fältinventeringen 1987 registrerades 13 anläggningar inom ett undersökningsområde NNV om offerplatsen vid Saivo. Anläggningarna utgjordes av 12 härdar samt en kokgrop. 1988 fortsatte undersökningarna med utgrävningar av två härdar, 13 och 14. De arkeologiska arbetena 1989 innebar att ytterligare två härdar undersöktes, 9 och 10 (se fig. 1), samt att en mindre inventering gjordes vid grävningens platsen. Resultatet av inventeringen blev att ytterligare fem härdar påträffades i närheten av grävningens område.

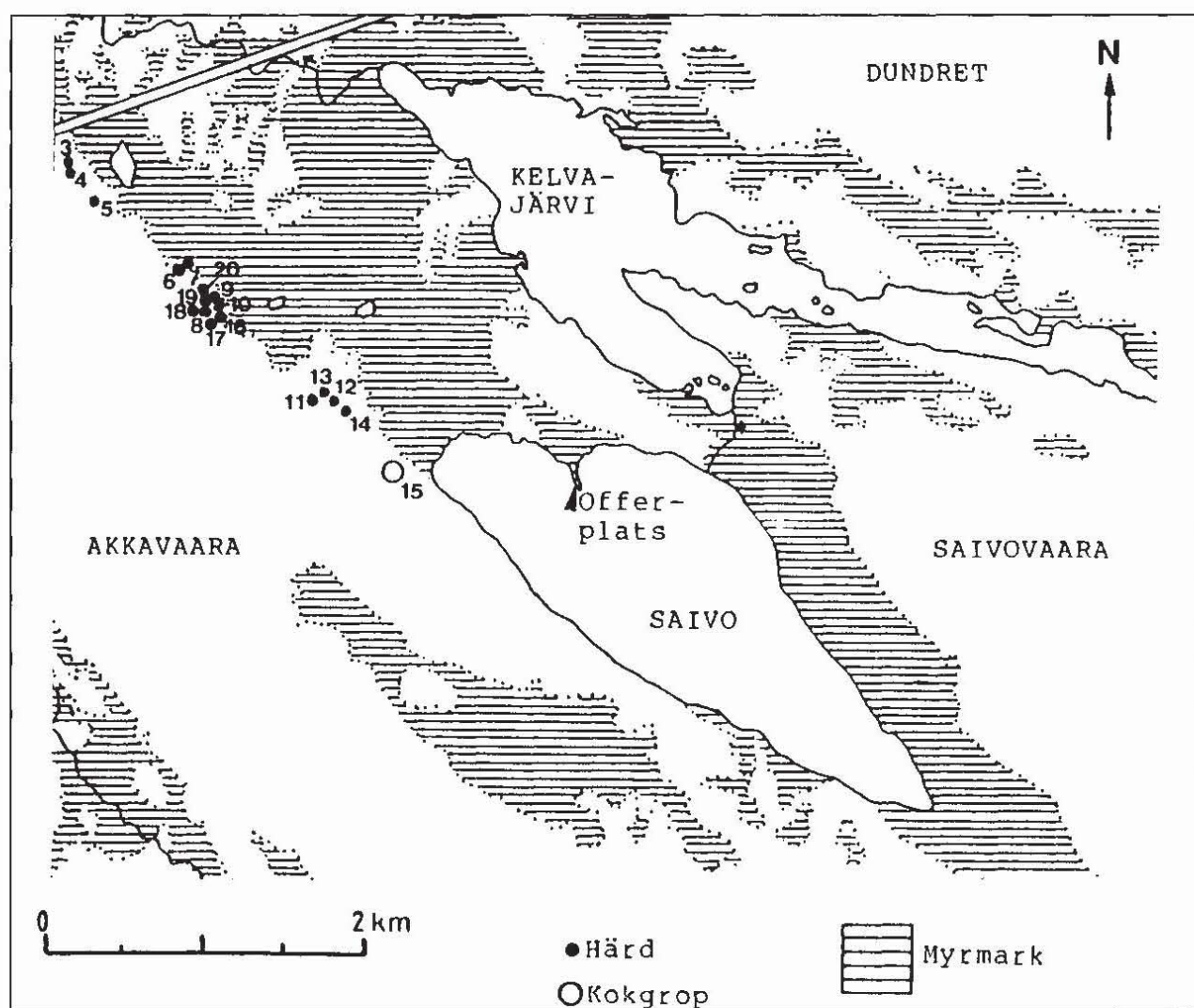


Fig. 1. Översiktskarta med fornlämningar som registrerades i samband med inventeringar 1987 och 1989. Anläggningarna 13 och 14 undersöktes 1988, 9 och 10 1989.

De registrerade lokalerna är belägna 10 kilometer SSV om Gällivare. Området domineras av vidsträckta myrstråk med inslag av tjärnar och sjöar. VSV och VNV om sjön Saivo löper en hög moränås som i NNÖ avplanar mot myrmark. På de avplanande partierna av moränåsen är lokalerna belägna. Vegetationen utgörs här av barrskog av lavristyp.



Fig. 2. Utsikt från Dundret mot Saivo och Kelvajärvi. Markeringarna anger till vänster offerplatsen (metalldepån) och till höger boplatserna som undersöktes 1988. Foto Sven-Donald Hedman.

1.2.1. Härdarna A 9 och A 10

Härdarna är belägna 11 m V om myrkant. Myren tillhör det vidsträckta myrområde som går fram till sjön Saivo och offerplatsen. Härdarna har anlagts på stenig moränmark som sluttar svagt mot myren.

Före avtorvning var A 9 synlig genom att sex stenar från kanten av anläggningen ej helt är övertorvade. Stenarna är 0,15–0,2 m stora. Härden har oval form och är 1,3x0,9 m stor (ÖSÖ-VNV) och 0,05 m hög. Innanför härdens kantstenar växer renlav, bärris samt en buske. 2 m SSV om A 9 är A 10 belägen. Anläggningen har oval form, 1,1x0,9 m stor (Ö-V) och 0,1 m hög. I kanten av härden är åtta stenar synliga, 0,1–0,3 m stora. Härden är beväxt med gräs, mossa, bärris samt fem ungbjörkar.

En yta på 8 m² avtorvades så att båda anläggningarna kom inom samma undersökningsruta. Efter framrensning framträder A 9 som en lagd oval stenring, 1,3x0,9 m stor med 16 stenar i kanten, 0,1–0,4 m stora. Kantstenarna är ställvis glest sammanfogade, framförallt i SÖ delen av härden. Fem stenar har plan ovansida. Den mörkbruna härdfyllningen finns mer koncentrerad i S delen av härden. I profilen syns härdfyllningen direkt under torv. Härdfyllningen är 4-5 cm tjock-



Fig. 3. Vy över grävningsplatsen mot Dundret, med det stora myrområdet som sträcker sig fram till offerplatsen i bakgrunden. Foto Sven-Donald Hedman.



Fig. 4. Hårdarna sedan de har frilagts, från S. Foto Sven-Donald Hedman.

och finns inom hårdstenarnas begränsning. I hårdens SÖ del låg ett tiotal brända ben. A 10 framträder efter rensning som en anlagd oval stenring med 18 kantstenar, 0,1-0,3 m stora. Hårdens storlek är 1,15x1,0 m. Häradytan är försänkt i förhållande till kantstenarna. Vid nedgrävning av hårdens till rensningsnivå 2 är hårdfyllningen 2-3 cm tj. Hårdfyllningen täcker hela ytan innanför kantstenarna. I centrum av hårdens finns ett 0,1 m djupt mindre område med hårdfyllning. Ställvis finns 0,1 m djupa fläckar med hårdfyllning i N delen av hårdens. Brända ben påträffades i centrum och i N delen. Undersökningsytan utanför anläggningarna är småkuperad. Fynd gjordes i centrum av undersökningsytan mellan hårdarna och bestod av ett obestämbart järnfragment samt

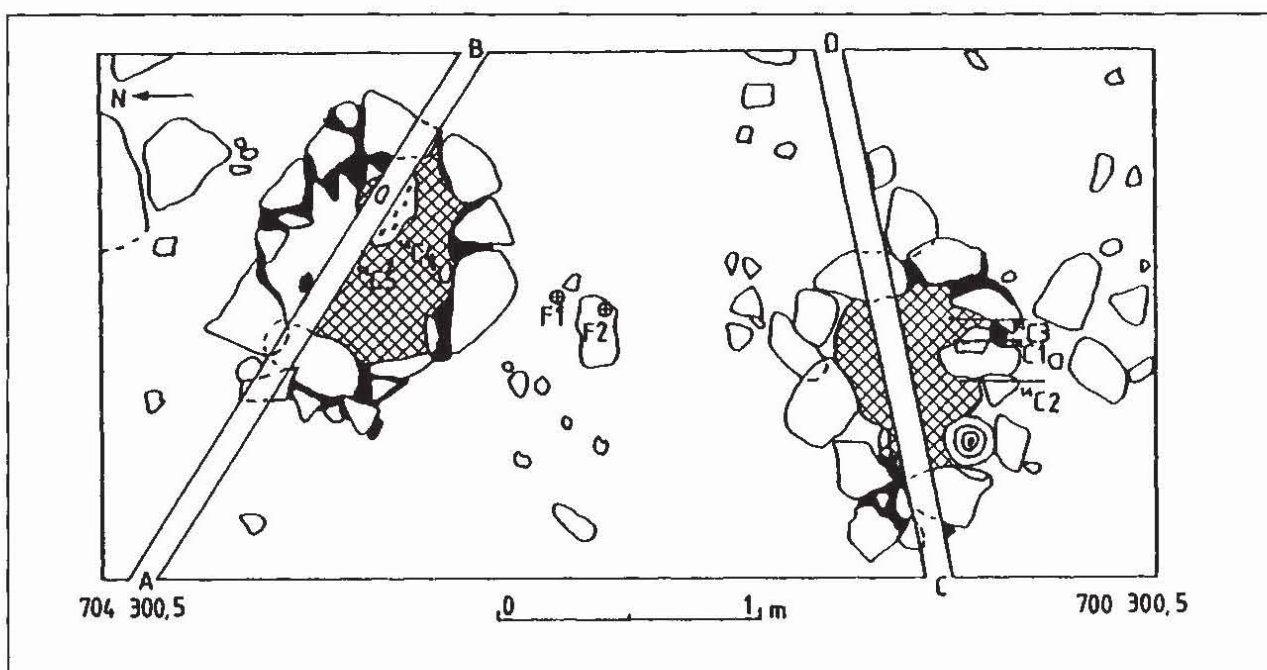


Fig. 5. Planritning över hård A 9 till vänster och hård A 10 till höger. Fynd av fragment från en järnkedja och ett obestämbart järnfragment påträffades i centrum av undersökningsytan.

två länkar från en järnkedja. Vid sållning av material från N delen av A 10 hittades en bit eld-slagningsflinta. Sammanlagt togs 7 ^{14}C -prov från anläggningarna. Inget prov har ännu analyserats.

Härdarna har likhet i konstruktion, form och storlek. Skillnaderna mellan anläggningarna är härdfyllningarna och stenmaterialet. A 10 har en fyllning som är försänkt i förhållande till kantstenarna. A 9 har en härdfyllning som i det närmaste tangerar kantstenarna. Stenarna i A 9 är mer plana och skörbrända än i A 10, där stenarna är rundade och ej påverkade av eld så att de blivit skörbrända. Anläggningarnas inbördes avstånd gör att de ej kan tolkas som samtida. De är anlagda för nära varandra för att kunna brukas vid samma tillfälle.

1.2.2. Härdarna A 13 och A 14

Härdarna är belägna 1 km VNV om offerplatsen i svagt sluttande moränmark. Före avtorvning är A 13 synlig som en väl övertorvad oval förhöjning i terrängen. 1,3x0,9 m stor och 0,1 m h. Sex stenar från kanten av anläggningen är synliga. 0,5 m SÖ om härden finns en 0,6x0,4 m stor grop, 0,1 m djup.

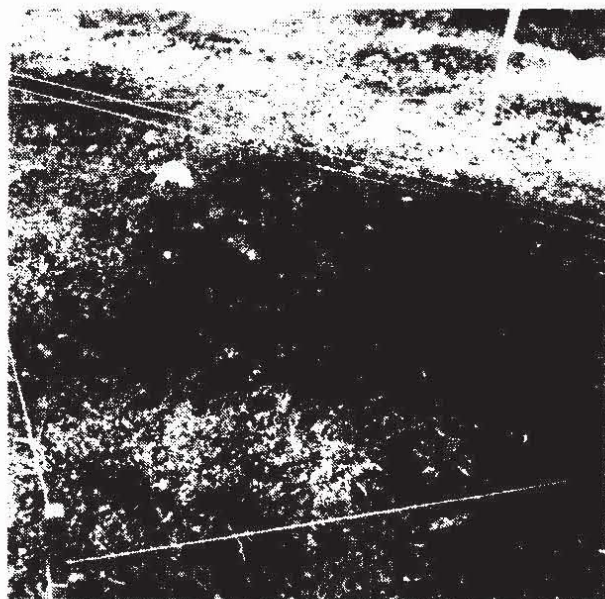


Fig. 6. Härden A 13 före avtorvning, från SO. Anläggningen är markerad som en förhöjning i terrängen. 0,1 m h. Två stenar från kanten av härden är ej helt övermossade. På bilden är stenarna synliga nära profiltrådarna. Foto Jans Heinerud.



Fig. 7. Efter framrensning framträdde A 13 tydligt mot blekjorden. I gropen (som på bilden syns ovanför och till höger om härden) påträffades en järnpryl, flinta för eldslagning samt ett obränt ben. Foto från V av Jans Heinerud.

En undersökningsyta på 4 m² utstakades. Sedan A 13 frilagts utgör 13 skörbrända kantstenar härdens begränsning, utom i NNÖ där anläggningens utsträckning markeras genom härdfyllningen. Stenarnas storlek är 0,1–0,25 m. Härdens form är oval och den är 1,3x0,9 m stor (NNÖ-SSV). I centrum av härden låg ställvis skörbrända stenar, 0,05–0,1 m stora.

Ett kopparbleck med järnrit hittades S om anläggningen. I gropen SÖ om härden framkom en bit flinta för eldslagning, ett obränt ben samt ett fragment av en järnpryl. Vid grävning av anlägg-



Fig. 8. Vy från N mot anläggning 13. Härdarna 13 och 14 är belägna högt uppe i det skogsområde som gränsar mot det stora myrstråket. Foto Sven-Donald Hedman.



Fig. 9. Profilen på A 13 är synlig som en mörkfärgad förhöjning ovanpå ett ljus blekjordsskikt. I mörkfärgningen finns två lager av härdfyllning åtskiljda av ett sandigt jordlager. Foto Jans Heinerud.

ningen framkom i den SÖ delen ett 5 cm tj lager av härdfyllning direkt under torv. Under härdfyllningen låg ett sandigt jordlager, 2 cm tj, därefter ytterligare ett skikt med härdfyllning, 5 cm tj. Mellan de två lagren av härdfyllning fanns ett antal flata skörbrända stenar, 0,05–0,1 m stora. Brända ben påträffades i bägge härdfyllningarna. En förklaring till den uppkomna stratigrafin måste vara att jord från den intilliggande gropen påförts anläggningen efter olika brukningsperioder. Två ^{14}C -prover togs från de olika lagren av härdfyllning. Proverna har analyserats (se tabell 1).

A 14 är belägen 52 m SSÖ om A 13 och är synlig genom att fyra stenar från kanten av anläggningen ej helt är övertorvade. Innanför kanten är även en sten synlig. Härden är i övrigt beväxt med mossa och bärris som den omgivande terrängen.

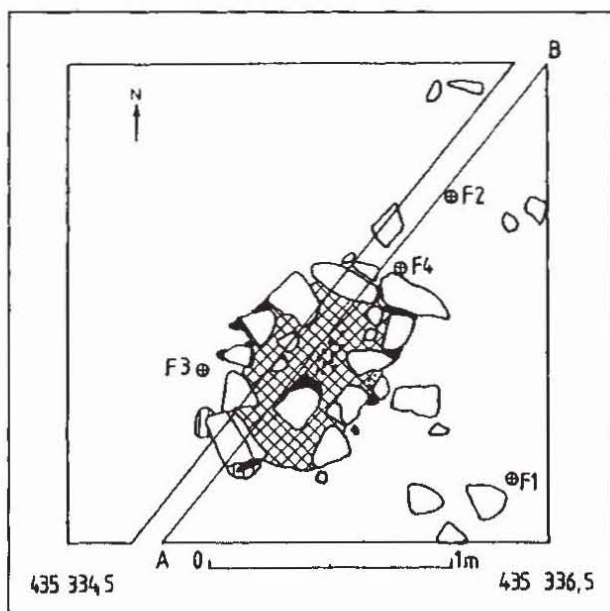


Fig. 10. Plan över härd 14. Fynden utgörs av en järnkniv (F1) samt obrända ben (F2–4).

En 4 m² stor yta avtorvades. Härden framträder efter framrensning väl markerad mot blekjorden. Den avgränsas genom 13 kantstenar, 0,15–0,25 m stora. Anläggningens form är oval, 0,9x0,8 m stor. Den innanför liggande härdfyllningen är försänkt i förhållande till härdstenarna. Hela ytan innanför kantstenarna består av en 3–5 cm tj härdfyllning. Stenarna i anläggningen har ej påverkats av eld så de blivit skörbrända, däremot är de kraftigt sotfärgade. Intill härden påträffades ett knivblad av järn och obrända ben. I härdfyllningen låg brända ben.

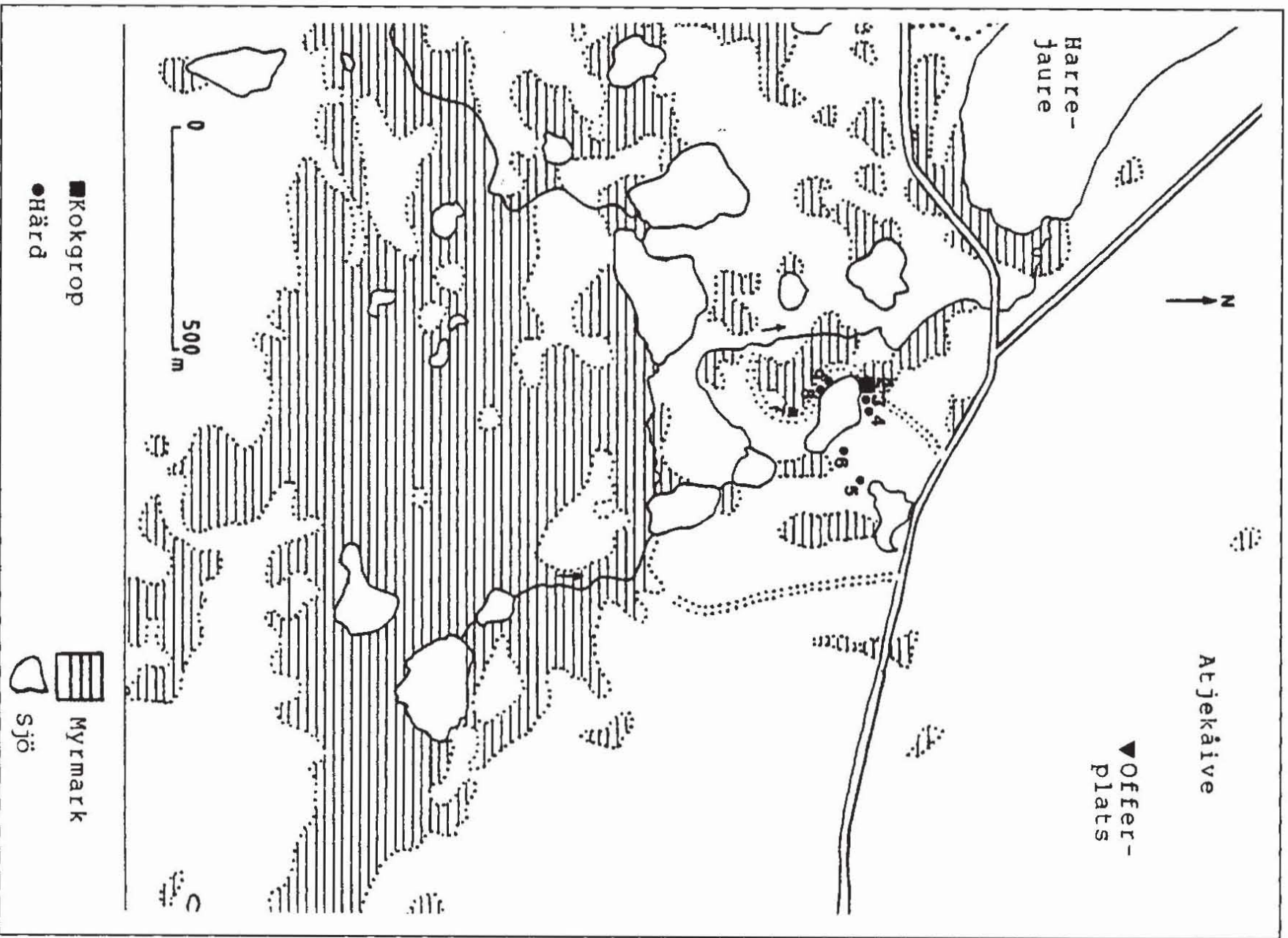


Fig. 11. Översiktskarta med de anläggningar som registrerades vid 1987 års inventering. Nr 2, 3, 4, 5 och 8 undersöktes vid utgrävningarna 1988.

1.3. Atjekåive

Vid 1987 års inventering registrerades åtta anläggningar intill en tjärn 800 m SV om offerplatsen. Fem undersöktes 1988. Anläggningarna utgjordes av fyra härdar och en kokgrop. Den omgivande terrängen vid tjärnen består av omväxlande större och mindre myrstråk med inslag av ett flertal tjärnar och sjöar. Vegetation i huvudsak av lavar, bärris och ung tallskog.



Fig. 12. Landskapsbild från offerplatsen mot SV. Intill den tjärn som markerats registrerades boplatserna. Foto Sven-Donald Hedman.

1.3.1. Kokgrop A 2

Kokgropen är belägen på krönet av en mindre moränåsrygg som sträcker sig i Ö-V-riktning N om tjärnen. Före avtorvning är kokgropen synlig som en rektangulär försänkning i terrängen, 2,1x0,7 m stor och 0,1 m djup. Anläggningens botten är plan och en svag antydning till vall finns N om kokgropen.

Ett område på 6 m² undersöktes. Halva kokgropen avtorvades genom att de två undersökningsrutorna som bildar en korsprofil av anläggningen valdes. Efter avtorvning framkom ställvis skörbrända stenar samt sotiga lätt eldpåverkade stenar, 0,1–0,25 m stora. Ett tunt blekjordsskikt blandat med sot och kolbitar hade bildats ovanpå anläggningen. Vid avtorvning av den NV rutan framkom ett område med uppkastad B- och C-horisont intill anläggningen. Stora kolbitar påträffades under torv utanför anläggningen inom respektive undersökningsyta.



Fig. 13. Kokgropen A2 under framrensning. Anläggningen är belägen på norra sidan av den tjärn där boplatserna påträffades. Tjärnen skymtar i bakgrund. Foto Sven-Donald Hedman.

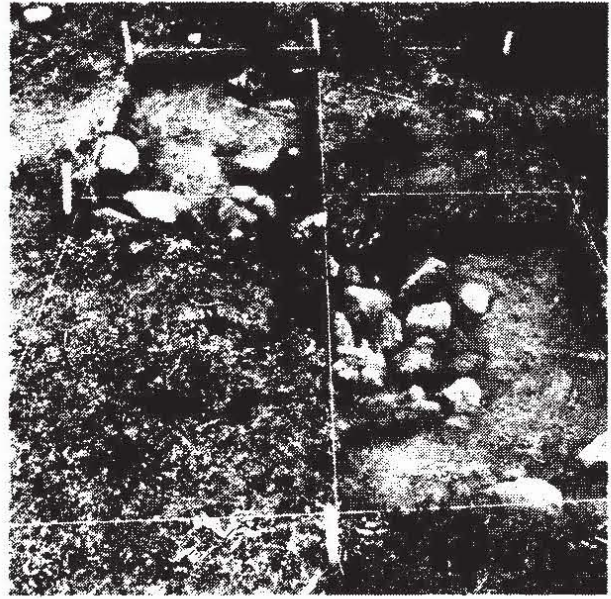


Fig. 14. Kokgropen efter utgrävning av rensningsnivå 1. Utsträckningen markeras med en kraftig rödfärgning. Innanför rödfärgningen skörbrända stenar och kol. Foto Sven-Donald Hedman.

Efter nedgrävning till rensningsnivå 2 är kokgropen 2,1x1,0 m stor. Anläggningen är väl avgränsad mot B-horisonten genom ett rödfärgat eldpåverkat jordlager. Innanför rödfärgningen finns skörbränd sten, 0,15–0,35 m stora, samt kol. Sot och kol ligger såväl ovanpå som mellan stenarna. Ett flertal av stenarna är kraftigt sotfärgade. I den SV rutan är tre större stenar utanför anläggningen ej eldpåverkade, 0,4–0,5 m stora. En av stenarna är placerad ovanpå en gammal markyta.

En korsprofil drogs genom centrum av anläggningen i N-S och Ö-V. Kokgropen är 0,3–0,4 m djup och nedgrävningen är väl markerad mot B- och C-horisonten genom rödfärgning. I botten av kokgropen framkom stora kolbitar under de skörbrända stenarna. Två ^{14}C -prov togs från anläggningen och ett av proverna har analyserats.

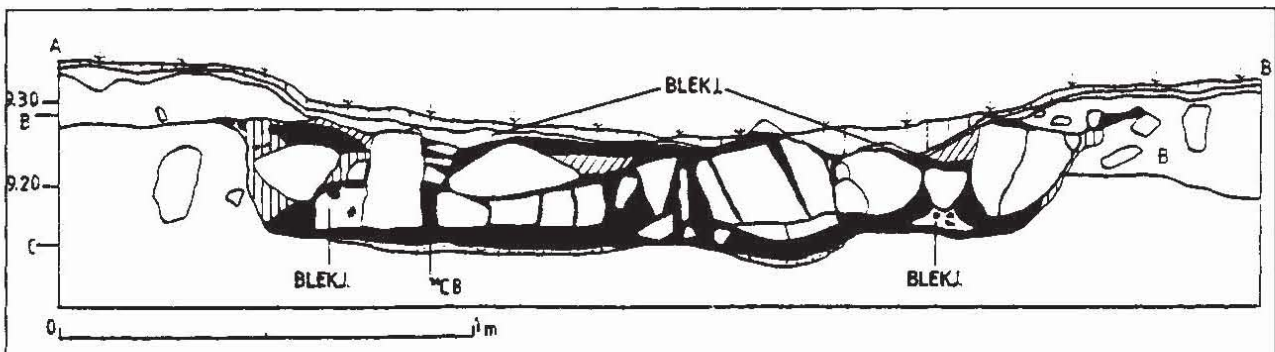


Fig. 15. A 2, profil i Ö-V. På botten av kokgropen påträffades större kolbitar.

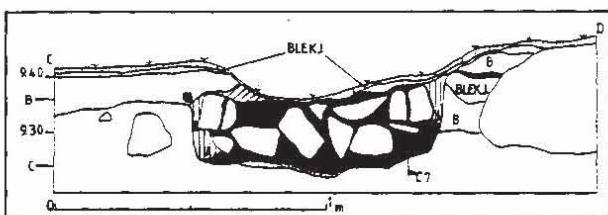
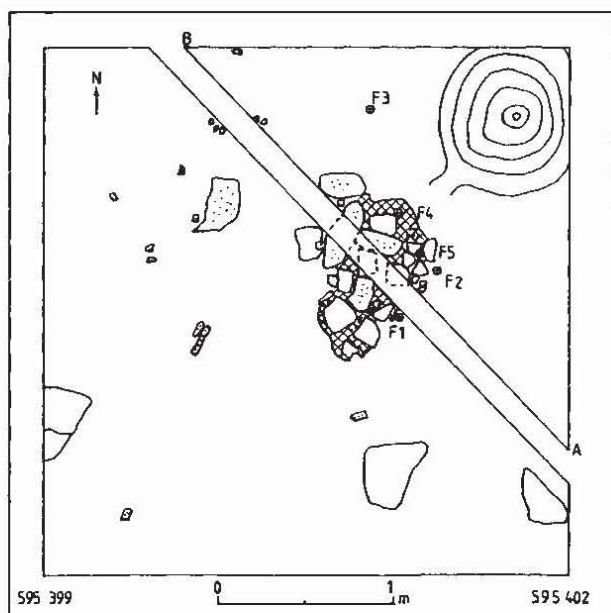


Fig. 16. A 2, profil i N-V. Nedgrävningen är tydligt markerad mot B- och C-horisonten.

1.3.2. Härd A 3

Härden är belägen 31 m Ö om kokgropen på ett avplanande parti av moränåsen. Terrängen sluttar svagt mot tjärnen. Anläggningen framträder i terrängen genom att sju av härdens kantstenar är synliga. Härden är ej markerad som förhöjning i marken och den är ställvis kraftigt övertorvad.

Som undersökningsyta valdes ett 9 m² stort område. Efter framrensning och nedgrävning ett par cm syntes att härden ej är intakt. Störningar har gjort att form och storlek inte går att bestämma. En orsak till att härden är skadad kan vara den större stubbe som finns i anslutning till härdens NÖ del. Spridda skörbrända stenar från härden påträffades inom undersökningsytan, 0,05–0,2 m stora. De stenar som finns kvar av konstruktionen är skörbrända och 0,1–0,2 m stora. För övrigt finns tre större stenar inom rutan, två S och SÖ om härden 0,3 och 0,4 m stora och en sten i SV, 0,4 m stor.



Grävningssytan är småkuperad och jordlagren ställvis omrörda. Fynd av tre järnfragment förekom i anslutning till härdens SÖ del. Två bronsfragment påträffades vid anläggningens Ö del, F 2 under torv och F 5 under en av härdstenarna. Fragmenten går att sammanfoga. I härdfyllningen låg rikligt med brända ben. Härdfyllningen finns i centrum av härden och är 5 cm tj. Ett ¹⁴C-prov togs från ett kollager intill en av härdens kantstenar. Provet har analyserats.

Fig. 17. Plan över härden A 3. Härden är störd och urplockade skörbrända stenar påträffades spridda inom undersökningsytan.

1.3.3. Härd A 4

Härden är belägen 28 m ÖNÖ om A 3 i svagt sluttande terräng. Den är markerad i terrängen genom att tre stenar från kanten av anläggningen är synliga. Härden är i övrigt kraftigt övertorvad och ej märkbar som någon förhöjning i terrängen.

En ruta på 1,5x1,2 m avtorvades så att anläggningen blev synlig. Härden är oval och 1,4–1,0 m stor (N-S). Den är flack och består av flata skörbrända stenar, 0,2–0,3 m stora. De plana stenarna täcker härdens hela yta. Vid nedgrävning hittades rikligt med kol ovanpå och mellan stenarna. Ett mindre område med härdfyllning finns nära centrum av anläggningen. I härdfyllningen är inslag av mindre, brända ben. Från härdens kollager togs två ¹⁴C-prover och ett av proverna har analyserats.

1.3.4. Härd A 5

Härden är belägen på en avplanande moränåshöjd mellan två tjärnar. Elva stenar från kanten av anläggningen är synliga och de markerar härdens utsträckning. Tre stenar från härden är sekundärt placerade, två N om härden och en V om härden. Ytan innanför kanstenarna är beväxt med lavar och bärris.

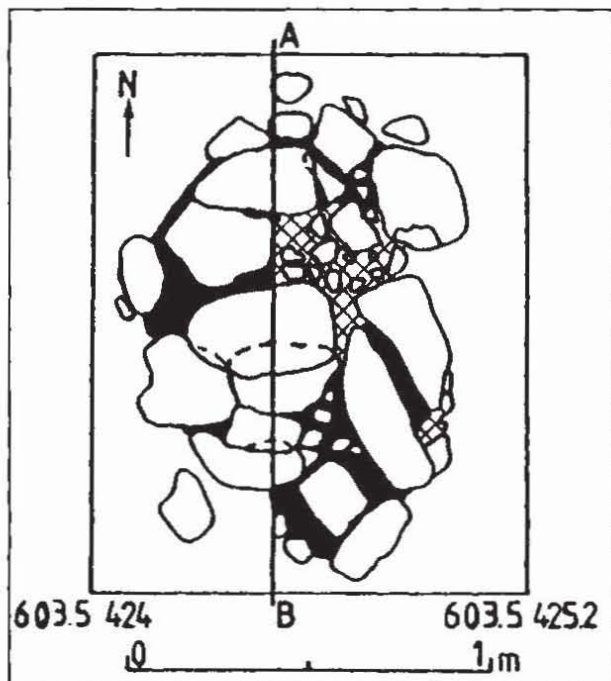


Fig. 18. Plan över härden A 4. Anläggningen består av flata skörbrända stenar. Rikligt med kol framkom såväl ovanpå som mellan stenarna.



Fig. 19. Härden A 5 före avtorvning från S. På bilden är härdens kantstenar synliga vid den låga busken och den nedre tråden som markerar undersökningsytan. Foto Jans Heinerud.



Fig. 20. Härden A5 efter friläggning från Ö. Stenar från härdens N kant har plockats ur och begränsningen utgörs av den mörkfärgade härdfyllningen. Foto Sven-Donald Hedman.

Begränsningen framträder tydligt efter framrensning och nedgrävning ett par cm. Härden är oval och 1,5x1,2 m stor (Ö-V). De tolv stenar som utgör härdens kantstenar är måttligt skörbrända och några är enbart sotfärgade, 0,25–0,35 m stora. Där de tre stenarna är urplockade utgörs härdens begränsning av den mörkbrunfärgade härdfyllningen. Ytan innanför kantstenarna består av en härdfyllning som är 2–10 cm tj. I samband med avtorvning framkom ett flertal fynd i torven samt under torv ovanpå blekjordsskiktet. Flera artefakter hittades i härden, de flesta av sentida karaktär såsom fragment av kritpipor, järnkedja och glasfragment. SÖ om härden utanför undersökningsrutån påträffades med metalldetektor en fingerring. Fingerringen har en röd pärla som är fastsatt på en ring av koppar.

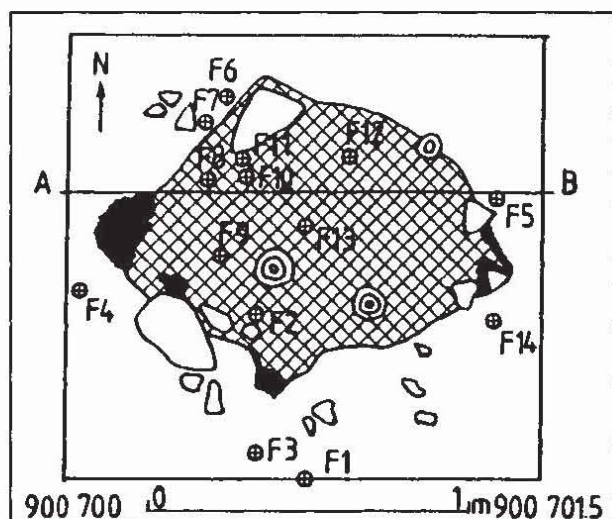
I härdfyllningen låg rikligt med brända ben. Vid rensningen av profilen kunde en stratigrafi av benfragmenten utskiljas. I torven och direkt under torv var benfragmenten ej så hårt brända utan mest sotfärgade. De mer brända benen fanns i härdfyllningen samt fastsintrade under densamma.

Stratigrafin tyder på att härden brukats vid flera tillfällen. Två ^{14}C -prov togs från anläggningen. Ett prov har analyserats och det är taget från härdfyllningens bottenlager intill en av härdstenarna.

1.3.5. Härd A 8

Härden har anlagts på krönet av den mindre moränås som sträcker sig efter tjärnens S strand. Före avtorvning är anläggningen synlig som en oval förhöjning i terrängen beväxt med mossa, bärris samt fyra ungtallar. En undersökningsyta på 1,5x1,4 m avtorvades. Efter avtorvning framkom några skörbrända stenar, 0,05–0,3 m stora. Härden avgränsas främst genom den mörkfärgade härdfyllningen och har en oregelbunden form, 1,05–0,9 m stor (Ö-V).

Ett flertal fragment av kopparbleck påträffades omedelbart under torven samt i härdfyllningen. Två av fragmenten är orerade. Ett fragment av en kritpipa hittades Ö om härden. Under torv



ovanpå härdfyllningen hittades porslinsfragment. Härdfyllningen är 2–10 cm tj och genom hela lagret av härdfyllning framkom brända ben. Flera obrända ben låg i anslutning till anläggningen. Konstruktionen är störd och härden är förmodligen nyttjad flera gånger. Ett ^{14}C -prov har daterats och provet togs från härdfyllningens nedre del.

Fig. 21. Plan över härden A 8. Härden avgränsas nästan enbart av härdfyllning. De flesta av kantstenarna är urplockade. Flera fragmentariska kopparbleck påträffades i härden.

2. DATERINGAR OCH TOLKNINGAR

De tolv samiska metalldepåerna har daterats till 800–1350 (Zachrisson 1984). Tolkningen av depåerna har i de flesta fallen varit att de är samiska offerplatser. Gråträskfyndet är den av metalldepåerna som oftast ifrågasatts som offerplats (Fjellström 1962, Zachrisson 1984). Vid inventeringarna som genomfördes 1987 och 1989 vid Gråträskfyndet påvisades ett likadant bosättningsmönster som vid metalldepåerna som behandlats i uppsatsen. Utifrån resultatet av inventeringen bör metalldepån vid Gråträsk tolkas som en offerplats ingående i ett samiskt kulturlandskap där bosättningsmönster och nyttjandet av naturlandskapet är övriga beståndsdelar.

Det kan också diskuteras om depåernas brukningstid är riktig när det gäller den sena gränsen, 1350. Flera av föremålen i metalldepåerna finns företrädade i sentida material, framförallt smyckeformer av kopparbleck. Yxformiga hängen av kopparbleck förekommer t.ex. på den samiska spåtrumman. Spåtrummans användning avtog ju först i samband med kristnandet på 1600- och 1700-talet.

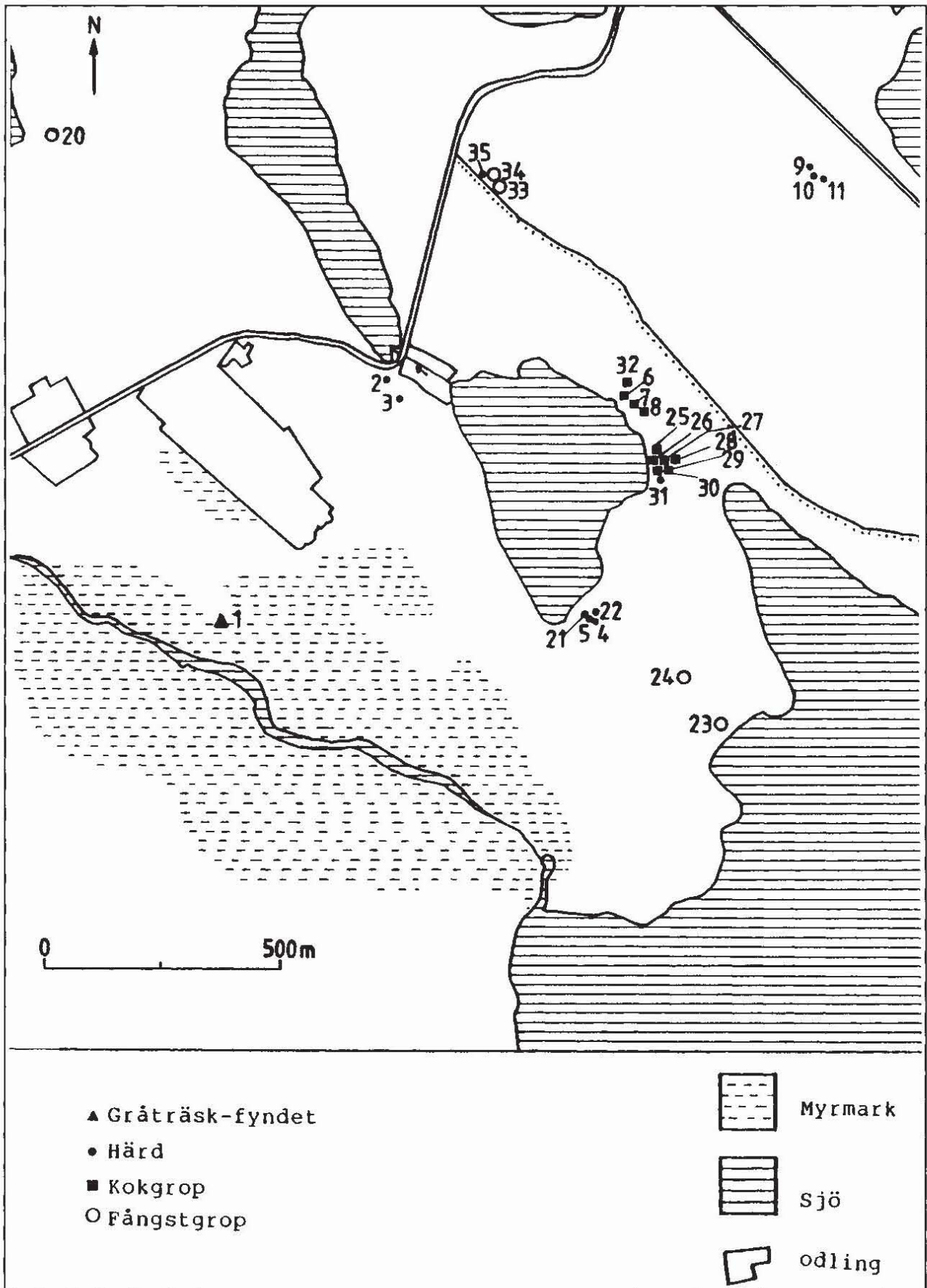


Fig. 22. Översiktskarta med registrerade formlämningar vid Gråträskfyndet. Anläggningarna påträffades i samband med fältinventeringarna 1987 och 1989. Gråträskfyndet är beläget intill den gamla strandlinjen vid sjön Tjautjer. Sjön utdikades i början av 1900-talet för översilningsängar.

Föremålen som framkommit i samband med undersökningarna vid Saivo och Atjekåive gav ingen direkt indikation på samband i tid med metalldepåerna. Däremot visade analyserna av ^{14}C -proverna att flera anläggningar brukats under samma tid som metalldepåerna. Av härdarna vid Saivo har A 13 och A 14 daterats. I A 13 fanns två lager av härdfyllning, vilket tyder på att anläggningen brukats vid flera tillfällen. ^{14}C -prover togs från bägge lagren. Lager 1 gav en datering till yngre medeltid och lager 2 till äldre medeltid. Resultatet pekar på att härden brukats under den tidsperiod som metalldepån vid Saivo varit aktuell som offerplats. Härden A 14 gav en datering till 1500-talet och har alltså anlagts senare än den av Zachrisson angivna tiden för metalldepåsens upphörande. Proverna från härdarna A 9 och A 10 har ännu ej analyserats.

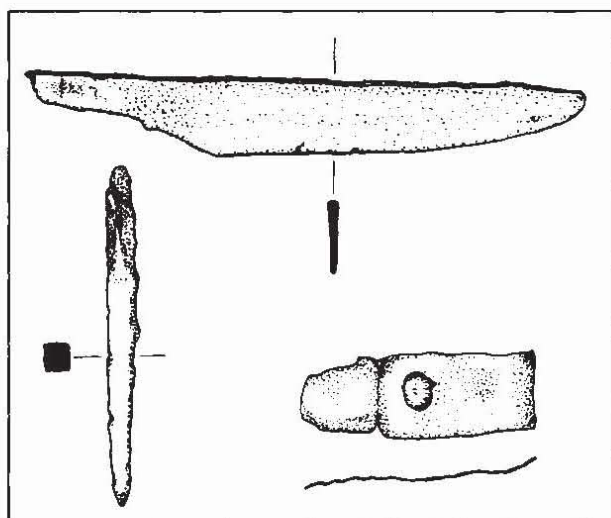


Fig. 23. Fynd påträffade vid härdarna A 13 och A 14, Saivo. Från vänster: järnknivblad, fragment av järnpryl, kopparbleck med järnrit. Teckningar Eva Löfstrand, Arjeplog.

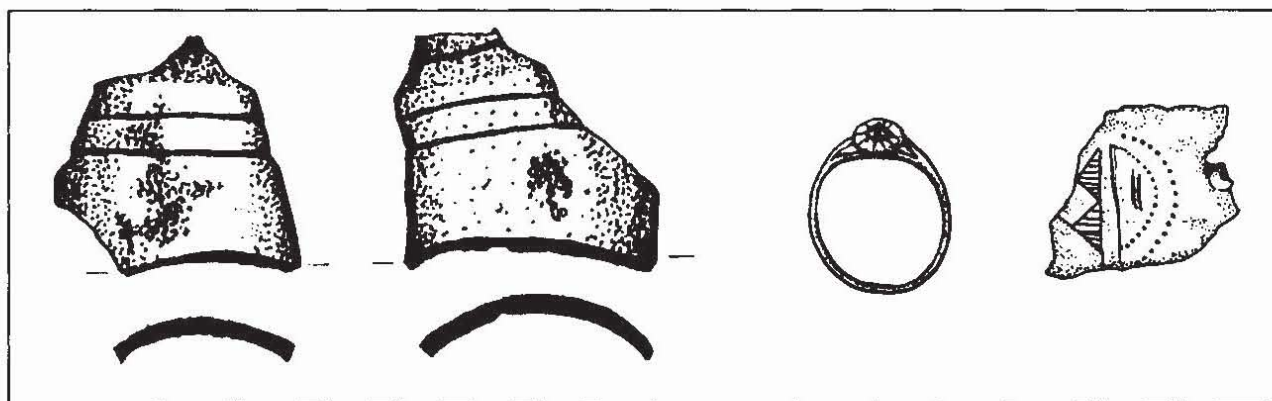


Fig. 24. Fynd påträffade vid Atjekåive. Från vänster: bronsfragment (malmklocka?) A 3, finger-ring A 5, ornerat kopparbleck A 8. Teckningar Eva Löfstrand, Arjeplog.

Tabell 1. ^{14}C -daterade anläggningar. Atjekåive och Saivo, Gällivare sn, Lappland. Proverna har analyserats med tandemaccelerator vid The Svedberg Laboratoriet, Uppsala universitet.

Anläggning	Lab. nr	^{14}C -ålder BP	Kalibrerad ålder AD 1 sigma
Kokgrop A 2 Atjekåive	Ua 1147	1440± 75	542–656
Härd A 3 Atjekåive	Ua 1156	730±125	1192–1389
Härd A 4 Atjekåive	Ua 1155	1260± 78	662–872
Härd A 5 Atjekåive	Ua 1148	515± 75	1327–1440
Härd A 8 Atjekåive	Ua 1149	455± 75	1412–1480
Härd A 13 Saivo	Ua 1151	610±110	1280–1420
Härd A 13 Saivo	Ua 1150	840± 90	1039–1276
Härd A 14 Saivo	Ua 1152	450± 75	1413–1486

Dateringarna av anläggningarna vid Atjekåive gav en vid spridning i tid. Kokgropen A 2 har den äldsta dateringen, folkvandringstid, vilket innebär att anläggningen brukats tidigare än depåerna. Härden A 4 kan dateras till sen vendeltid men kan likaväl tillhöra tidig vikingatid. Vid en jämförelse med depåerna så skulle härden anlagts i metalldepåernas initialske. Härden A 3 dateras till tidig medeltid och faller väl in i tiden för depåernas nyttjande. De två övriga dateringarna, härdarna A 5 och A 8 till 1400–1500-talet faller utanför tidsramen för depåerna.

De undersökta anläggningarnas spridning i tid innebär att i områdena intill de samiska metalldepåerna funnits förutsättningar för bosättningar för såväl det samiska jakt- och fångstsamhället som för de första rensköterna. Projektet kommer att fortsätta med en studie av bosättningsmönstrets förändring när en annan ekonomi inträder. Framförallt är det härdarna som kommer att behandlas för att få ett grepp om hur bosättningsmönstret utvecklas och förändras

LITTERATUR

- Bergman, I. 1988. Det samiska boplatskomplexet vid Rackträsk, Arjeplog. *Arkeologi i norr* 1 1988:129-143. Umeå.
- Fjellström, Ph. 1962. *Lapskt silver. Studier över en föremålsgrupp och dess ställning inom lapskt kulturliv*. Stockholm.
- Hedman, S-D. 1989a. Samiska metalldepåer och bosättningsmönster i Lappland under vikingatiden och äldre medeltid. *Arkeologi i norr* 2 1989:137-168. Umeå.

- Serning, I. 1956. *Lapska offerplatsfynd från järnålder och medeltid i de svenska lappmarkerna*. Acta Lapponica XI. Stockholm.
- Zachrisson, I. 1984. *De samiska metalldepåerna år 1000–1350 i ljuset av fyndet från Mörtrträsk, Lappland*. Archaeology and Environment 3. Umeå.

RAPPORTER, OPUBLICERADE

- Hedman, S-D. 1987. *Rapport över arkeologiska inventeringar av offerplatsmiljö och boplatssmiljö i övre Norrlands inland*. Institutionen för arkeologi, Umeå universitet.
- Hedman, S-D. 1989b. *Arkeologiska utgrävningar av boplatsslämningar vid Saivo och Atjekåive, Gällivare sn samt Vindelgransele, Lycksele sn 1988*. Institutionen för arkeologi, Umeå universitet.
- Hedman, S-D. 1989c. *Rapport över arkeologiska utgrävningar och inventeringar i övre Norrlands inland och fjälltrakter 1989*. Institutionen för arkeologi, Umeå universitet.
- Liedgren, L. 1986. *Rapport över arkeologiska inventeringar och undersökningar i Serrejaur och N. Holmnäs, Arvidsjaur sn, Lappland 1986*. Institutionen för arkeologi, Umeå universitet.
- Mulk, I-M. 1985. *Arkeologisk undersökning vid Guoronjarka, Östra Kikkejaur, Åby älv, Arvidsjaur sn, Lappland*. Institutionen för arkeologi, Umeå universitet.

ANMÄRKNING

Litteratur tryckt senare än 1990 har inte kunnat beaktas.